

# Open Monumentendag

# SPECIAL



## Eurodedag 2018: Thuis in Europa

## Zondag 2 september 2018

## Kerkrade|Herzogenrath

Eurode bestaat uit de steden Herzogenrath en Kerkrade, een grensgebied met een eeuwenlange gezamenlijke geschiedenis. Door het Congres van Wenen werd in 1815 deze geschiedenis van een hechte streek – met hetzelfde dialect, dezelfde cultuur, veel familiale betrekkingen en sociale contacten – abrupt doorbroken door het vaststellen van de nieuwe Europese grenzen.

In de twintigste eeuw ontstond bij de stadsbesturen de wens om de onderlinge banden opnieuw aan te trekken. Op 2 september vieren Kerkrade en Herzogenrath het vervagen van de grenzen en staan zij stil bij de geschiedenis die hen bindt. Zij zijn samen **'Thuis in Europa'!**

De monumenten Abdij Rolduc, Baalsbruggermolen en Burg Rode vormen samen de Historische Driehoek van het huidige Eurode, het samenwerkingsverband tussen de steden Kerkrade en Herzogenrath. Deze monumenten vertellen elk boeiende verhalen over hun aandeel in deze bijzondere geschiedenis van een middeleeuwse samenleving. Op 2 september kunt u dit meebelevén tijdens de Eurodedag 2018!





## Eurodedag 2018: Thuis in Europa

**H**et woord Eurode is samengesteld uit 'Europa' en 'Rode'. Rode komt van "het Land van Rode", de naam waaronder de steden en hun omgeving van 1100 tot 1815 bekend stonden. Er zijn weinig grenssteden die zo met elkaar vergroeid zijn als Kerkrade en Herzogenrath. De Nieuwstraat of Neustrasse is de eerste gemeenschappelijke straat in Europa: de Nederlandse en Duitse woningen liggen hier letterlijk tegenover elkaar aan weerszijden van de straat.

Het middeleeuwse erfgoed van Eurode bestaat uit Abdijcomplex Rolduc, Burg Rode en de Baalsbruggermolen. De monumenten vormen een uniek geheel, omdat ze een uitstekend beeld geven van de organisatie van de middeleeuwse samenleving. Op Burg Rode zetelde de rechterlijke macht. Rolduc vormde de uitvalsbasis voor de ontwikkeling van het katholicisme in deze regio én was de bakermat van de mijnbouw. Bij de voedselvoorziening speelde de Baalsbruggermolen een sleutelrol.

De moderne gezamenlijke geschiedenis van Eurode wordt belichaamd door het Eurode Business Center, dat de hedendaagse dimensie van "Thuis in Europa" toont. De grens tussen Nederland en Duitsland loopt namelijk dwars door dit internationale bedrijfsverzamelgebouw.

Speciaal voor liefhebbers, maar ook voor gezinnen met kleine kinderen of mensen die slecht ter been zijn, zullen een boemeltrein en een huifkar tussen de diverse locaties heen en weer pendelen.

In deze folder vindt u meer achtergrondinformatie over de te bezoeken locaties in Kerkrade en Herzogenrath, als ook meer informatie over de bereikbaarheid en een kaart met de locaties. Kijk ook op [www.openmonumentendag.nl/eurodedag-2018](http://www.openmonumentendag.nl/eurodedag-2018).

## Abdijcomplex Rolduc

**Adres:** Heyendallaan 82, Kerkrade

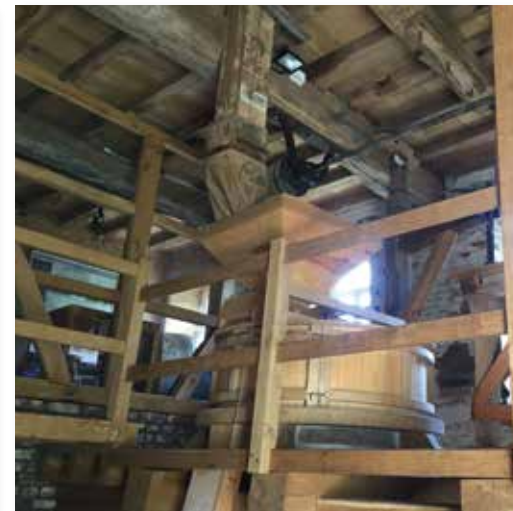
**Openstelling:** 12:00 – 16:00 uur,  
gratis toegankelijk

**A**bdij Rolduc is het oudste klooster van Nederland, en behoort tot de UNESCO-lijst van de 100 belangrijkste monumenten in ons land. De abdij dankt zijn naam aan de Franse vertaling van 's-Hertogenrade, Rode-le-Duc, wat verkort werd tot Rolduc. De abdij heeft een unieke ligging in het glooiende Zuid-Limburgse landschap en kent een rijke geschiedenis.

In 1104 bezocht de jonge priester Ailbertus van Antoing met zijn twee broers het Land van Rode. Zij wilden een leven in volstrekte armoede leiden. Van Adelbert van Saffenberg, eigenaar van Burg Rode, kregen zij een stuk grond waarop ze een eenvoudige woning en een houten kapelletje bouwden. Deze kapel groeide vanaf de 12<sup>e</sup> eeuw uit tot het grootste abdijcomplex van de Benelux. In 1106 begonnen Ailbertus en zijn broers met de bouw van de crypte en legden ze de fundamenten voor wat later de kloosterkerk zou worden. De crypte bezit een grote schoonheid en wordt tegenwoordig ook wel "de mooiste crypte ten noorden van de Alpen" genoemd. Dit heeft mede te maken met de 16 zuilen die ieder uniek zijn.

Rolduc kwam halverwege de 12<sup>e</sup> eeuw tot bloei. De abdij had meer dan 3000 hectare grond en het aantal kloosterlingen groeide in rap tempo. Ook de bibliotheek van de abdij ontwikkelde zich en werd de belangrijkste van haar tijd. Van de 14<sup>e</sup> tot en met de 16<sup>e</sup> eeuw maakte de abdij een lange periode van verval door, maar vanaf halverwege de 17<sup>e</sup> eeuw begon een nieuwe bloeitijd. Deze bloei was voornamelijk te danken aan de inkomsten uit exploitatie van de kolenmijnen, de abdij had namelijk ruim 400 mijnwerkers in dienst. In 1831 werd de priesteropleiding van het Bisdom Luik in Rolduc gevestigd. Later vertrok deze opleiding weer naar België, en kwam de priesteropleiding van Bisdom Roermond zich in Rolduc vestigen. Deze priesteropleiding is nog altijd gehuisvest in Rolduc.





## Abdijcomplex Rolduc

**V**an 1843 tot 1946 werd Rolduc een internaat met een gymnasium, HBS, theologie en filosofie voor jongens uit de gegoede Nederlandse Rooms-katholieke kringen. Verschillende bekende schrijvers, wetenschappers en politici, waaronder schrijver Lodewijk van Deysel en architect Joseph Cuypers, genoten hun opleiding in dit bijzondere abdijcomplex. Van 1946 tot 1967 was Rolduc weer uitsluitend een kleinseminarie voor het bisdom Roermond. Het internaat werd in 1970 gesloten, maar de middelbare school met een gymnasium bleef tot 2011 in Rolduc gevestigd.

Het abdijcomplex is in de jaren zeventig grondig gerestaureerd. Sindsdien wordt Rolduc multifunctioneel gebruikt. Tegenwoordig huisvest Rolduc een hotel, een restaurant, enkele particuliere woningen, kantoor- en praktijkruimtes en diverse onderwijsinstellingen waaronder het grootseminarie (de priesteropleiding) van Bisdom Roermond.

### Activiteiten Eurodedag

- Openstelling abdijkerk en crypte met uitleg door gidsen
- Winzer van Rode: vrijwilligers van het Wijngilde vertellen over hun werkzaamheden ten behoeve van het herstel van de wijnbouw op Rolduc
- Presentatie Brouwgilde met rondleiding door brouwerij
- Optreden Jachthoornblazers Rolduc
- Draaiorgel
- Diverse demonstraties van ambachten, onder andere een imker en een goudsmid
- Huurders van Rolduc presenteren hun artistieke werk
- Kinderactiviteiten, waaronder ballonnenfiguren in het kader van het thema "Thuis in Europa", kleurwedstrijd en diverse leuke attracties
- Rolduc heeft een restaurant-brasserie waar u terecht kunt voor een hapje en een drankje

## Baalsbruggermolen

**Adres:** Baalsbruggerweg 28, Kerkrade

**Openstelling:** 12:00 tot 16:00 uur,  
gratis toegankelijk

**D**e Baalsbruggermolen wordt voor het eerst genoemd in oude geschriften van abdij Rolduc. Het Land van 's Hertogenrode was rijk aan bronnen met zuiver water, er was vruchtbare landbouwgrond en de omringende bossen leverden bouw materiaal en brandstof. Het glooiende landschap langs het riviertje de Worm was de perfecte plaats voor een watermolen, die hier al omstreeks 1106 stond.

De molen was eigendom van de abdij en werd door de geestelijkheid gebruikt om inkomsten te verwerven. De graaf van Burg Rode hielp hierbij en verplichtte de boeren uit zijn achterland om graan bij deze "banmolen" te laten malen. De eigenaars van de molen kregen een deel van het gemalen graan als vergoeding. Enkele eeuwen later was de molen een ruïne. Volgens de overlevering besloot de abt van Rolduc in de 17<sup>e</sup> eeuw om een nieuwe watermolen te bouwen, de huidige Baalsbruggermolen. Volgens het ankerjaartal dateert het gebouw echter uit 1743.

Tot de Franse Tijd was de molen eigendom van de abdij. In 1804 werd de molen aan een Akense naaldenfabrikant verkocht, daarna kwam de molen in handen van diverse andere Duitse en Nederlandse eigenaren. Onder druk van de financiële lasten die op het gebouw rustten, verwisselde de molen eind 19<sup>e</sup> eeuw meerdere keren van eigenaar. De laatste molenaar op Baalsbruggen was pachter Mathieu Huynen, die in 1951 eigenaar werd en de molen regelmatig met waterkracht heeft gemalen. In 1974 verkochten de erven van Huynen de waterrechten van de molen.



## Baalsbruggermolen

**D**e molen bestond uit een monumentaal bakstenen gebouw. Delen van de gevel zijn in zandsteen uitgevoerd. In de tweede helft van de 19<sup>e</sup> eeuw was het een koren- en oliemolen met drie houten waterraden. Eén waterrad dreef een koppel roggestenen aan, het andere rad de tarwestenen. Het waterrad van de roggemolen hing vooraan langs de gevel, de raderen van de tarwe- en oliemolen hingen achter elkaar en draaiden in bedrijf tegelijkertijd. Zij kregen het water door een apart kanaal toegevoerd. Toen in 1916 het waterrad van de roggemolen vernield werd tijdens grote wateroverlast, werd op de plaats waar het rad eerst hing een turbinekamer gebouwd en een turbine geplaatst. Een turbine is een turbomachine die stromingsenergie omzet in mechanische energie.

De Baalsbruggermolen is een rijksmonument en is de afgelopen jaren onder leiding van Marga Wolthuis in meerdere fases in haar oude glorie hersteld. Met enige regelmaat opent de molen haar deuren voor het publiek. Zo ook tijdens deze Eurodedag!

### Activiteiten Eurodedag

- Graan malen
- Kinderworkshops
- Diverse lezingen, onder andere over de herinrichting van het aangrenzende Wormdal
- Informatie over het verloop van de restauratie



## Burg Rode

**Adres: Burgstraße 5, 52134 Herzogenrath, Duitsland**

**Openstelling: 12:00 tot 16:00 uur, gratis toegankelijk**

**B**urg Rode, die in 1104 voor het eerst in oude geschriften wordt genoemd, was een slot van de graaf van Saffenberg. Eeuwenlang was Burg Rode het centrum van bestuur en rechtspraak van het Land van Rode.

De burcht lag aan een van de belangrijkste handelswegen van West-Europa, die liep van Keulen via Maastricht naar Antwerpen: de Via Belgica. Deze Via Belgica leidde bij Burg Rode over de rivier de Worm. Voor het veilig passeren van dit knooppunt mocht de graaf van de Duitse keizer tol heffen. Er moest veel tol betaald worden, waardoor de graven van deze burcht over veel geld beschikten.

Rond 1684 voerde Koning Lodewijk XIV roofoorlogen waarbij de stad en de burcht verwoest werden en alleen de ronde toren van de burcht overeind bleef. Toen de burcht in 1750 als bestuurszetel werd ingericht, werden twee vleugels aan de toren gebouwd. In de 18<sup>e</sup> eeuw woedde in deze regio de strijd tegen de zogenaamde Bokkenrijders. Deze arme dieven uit de omgeving werden in de burcht gevangen gehouden en bekenden na gruwelijke marteling allerlei misdaden. In de burcht zijn nog martelwerktuigen uit deze periode te zien.

SPECIAL SPECIAL SPECIAL SPECIAL





## Burg Rode

**B**egin 19<sup>e</sup> eeuw raakte de burcht echter opnieuw in verval, om in 1877 weer te worden opgebouwd door een fabrikant uit Herzogenrath. In 1903 werd de burcht gerenoveerd door een andere fabrikant, die Burg Rode tien jaar later verkocht aan de stad Herzogenrath. De stad vestigde het gemeentehuis en de burgemeesterswoning in de burcht. Burg Rode bleef deze functie houden totdat de stad op 23 mei 1982 de burcht overdroeg aan de vereniging 'Burg Rode e.V.'.

Deze vereniging organiseert in Burg Rode allerlei grensoverschrijdende, culturele activiteiten. Ook wordt de burcht regelmatig gehuurd voor feesten en partijen. Trouwen in de burcht is ook mogelijk.

### Activiteiten Eurodedag

- Expositie over de Bokkenrijders
- Op de foto met een middeleeuwse ridder
- Bij Burg Rode kunt u een kop koffie met gebak nuttigen

*Let op: Burg Rode is moeilijk toegankelijk voor mensen die slecht ter been zijn.*



## Marienkirche

**Adres: Kleikstraße 58, Herzogenrath, Duitsland**

**Openstelling:** 12:00 tot 16:00 uur, gratis toegankelijk

**H**et is niet meer precies te achterhalen wanneer de eerste kerk in 's Hertogenrade werd gebouwd. In 1564 werd hier een parochie opgericht, die gebruik maakte van een bestaand sacraal gebouw. In 1780 werd de toenmalige kerk afgebroken om plaats te maken voor nieuwbouw. Doordat de opkomst van de mijnbouw veel nieuwe mensen naar deze streek trok, werd de kerk eind 19<sup>e</sup> eeuw te klein en werd er wederom een bouwopdracht verstrekt.

Het resultaat was een driebeukige kerk in neo-barok stijl. Er is bijzondere aandacht besteed aan de verfraaiing van de ramen en de altaren.

### Activiteiten Eurodedag

- Bezichtiging met persoonlijke toelichting door gids

**SPECIAL SPECIAL SPECIAL SPECIAL**



## Eurode Business Center

**Adres:** Eurode Park 1, Kerkrade

**Openstelling:** 12:00 tot 16:00 uur,  
gratis toegankelijk

**H**et Eurode Business Center is precies op de grens van Duitsland en Nederland gebouwd en was in 2001 het eerste grensoverschrijdende bedrijfsverzamelgebouw van Europa. Het gebouw huisvest onder andere Eurode, het samenwerkingsverband van de steden Herzogenrath en Kerkrade. Daarnaast zitten in Eurode Business Center tal van grensoverschrijdend opererende bedrijven en diensten.

### Activiteiten Eurodedag

- Kinderworkshop "Vlaggen zonder grenzen" door Vrije Akademie ZOM Kerkrade
- Euregionale sportworkshop door Honk- en Softbalvereniging Parkstad
- Werving Project "Social Sofa Eurode", waarbij inwoners van Eurode gezamenlijk een straatbank met het thema "grensoverschrijdend ontmoeten" gaan mozaïeken
- Lezingen door medewerkers van Service Grensoverschrijdende Arbeidsbemiddeling onder het motto "Kijk eens over de grens!"
- (Informatie)markt met onder andere informatie van het Grens Informatie Punt
- Lezingen over de geschiedenis van de relatie tussen Duitsland en Nederland door de Deutsch Niederländische Gesellschaft zu Aachen e.V.



De BankGiro Loterij Open Monumentendag wordt jaarlijks in het tweede weekend van september georganiseerd door projectbureau Open Monumentendag in samenwerking met de BankGiro Loterij. Met dit evenement willen zij gezamenlijk de aandacht voor monumenten vergroten door dit bijzondere Nederlandse cultureel erfgoed toegankelijk te maken en te behouden voor een breed publiek. Open Monumentendag Specials zijn regionale monumentendagen met een eigen thema en vinden gedurende het hele jaar plaats.

### Kaart en bereikbaarheid

Achter op deze folder vindt u een kaart met alle deelnemende locaties van Eurodedag 2018: Thuis in Europa.

Eurodedag is het makkelijkst bereikbaar met de auto, dit raden wij dan ook aan. Bij Abdij Rolduc is voldoende parkeergelegenheid, wij adviseren om daar uw route te starten. Bij Burg Rode en de Baalsbruggermolen is zeer beperkte parkeergelegenheid. De locaties zijn op (maximaal 20 minuten) loopafstand van elkaar. Reist u met openbaar vervoer, dan reist u naar treinstation Kerkrade. Abdij Rolduc is vanaf station Kerkrade in ongeveer een half uur te voet bereikbaar. Buslijn 29 gaat vanaf het station naar halte Ursulinenhof, vanwaar Abdij Rolduc nog vijf minuten lopen is. Check vertrektijden van trein en bus op [www.9292.nl](http://www.9292.nl).

# SPECIAL SPECIAL





- 1. Abdij Rolduc**  
Heyendallaan 82  
Kerkrade
- 2. Burg Rode**  
Burgstrasse 5  
Herzogenrath
- 3. Pfarrkirche**  
St. Maria-Himmelfahrt  
Kleikstrasse 58  
Herzogenrath
- 4. Baalsbruggermolen**  
Baalsbruggerweg 28  
Kerkrade
- 5. Eurode Business Center (EBC)**  
Eurode-Park 1  
Kerkrade/Herzogenrath

